

SCARFINKA

marie honzikova x föa

Scarfinka je roztomilá fluffy šálka s variabilním zavazováním. Plete se dohromady ze 3 vláken naší mohérové příze Nuvia, ale jelikož je spotřeba pouze cca 20 gramů, vystačíte si i se zbytky klubíček z jiných projektů.

materiál: 25 g Nuvia (70 % super kid mohair, 30 % nylon; 25 g = 225 m) značky [föa](#)

doporučené jehlice: 4 mm / 60–80 cm kruhová jehlice či ponožkové jehlice

vzorek: Zcela výjimečně vzorek není potřeba – jedná se o výrobek především z přebytků příze. Je na každém, aby zvážil, zda se pletená oka jeví dostatečně pravidelná a hezká a pokud ne, tak aby přizpůsobil velikost jehlic na menší/větší. Pokud máte zkušenost, že pletete volněji, použijte rovnou o půl čísla menší jehlice.

popis postupu: Scarfinka se skládá ze dvou částí (viz obrázek): šálky (1.) a uzlíku (2.). Obě části se pletou samostatně ze 3 vláken mohérové příze dohromady lícovým žerzejem. Šálka se plete zdola nahoru do kruhu. Výsledkem je dutý pletený pruh, na obou koncích zúžený a uzavřený. Pokud pletete technikou magic loop, je pletení pomalejší, ale jelikož držíte přední a zadní stranu šálky paralelně, při pletení se vám rovnou hezky tvaruje „doplacata“. Pokud pletete na ponožkových jehlicích (stačí 4 jehlice), pletení je rychlejší, ale je třeba ji trošku po dopletení vytvarovat. Uzlík se plete také do kruhu. Po dopletení potřebných řad se oba okraje sešijí či přiháčkují k sobě, aby vytvořily prstýnek.

V textu jsou modře vyznačené odkazy na pomocná videa.

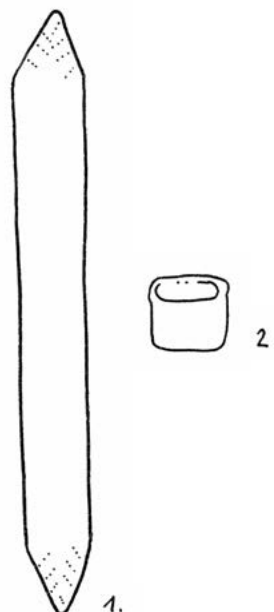
POSTUP ŠÁLKA (1.)

Tento postup je pro šálku dlouhou cca 76–78 cm po dokončení. Délku si můžete samozřejmě upravit podle své potřeby. Pokud budete měnit šířku šálky, nezapomeňte přizpůsobit také šířku uzlíku.

Nahodte běžným způsobem 4 oka ([long tail cast on](#)) a spojte je do kruhu. Upleťte jednu řadu hladce.

V další řadě začíná postupné přidávání dokud nebude na jehlici celkem 18 ok. Přidávají se 2 oka nejříve v každé třetí řadě a potom v každé čtvrté řadě tímto způsobem:

1. řada: K1, [M1L](#), K2, M1L, K1
- 2.-3. řada: K6
4. řada: K2, [M1R](#), K3, M1R, K1
- 5.-6. řada: K8
7. řada: K1, M1L, K4, M1L, K3
- 8.-10. řada: K10
11. řada: K4, M1R, K5, M1R, K1
- 12.-14. řada: K12
15. řada: K1, M1L, K6, M1L, K5
- 16.-18. řada: K14
19. řada: K6, M1R, K7, M1R, K1
- 20.-22. řada: K16
23. řada: K1, M1L, K8, M1L, K7
24. řada: K18



Volný konec příze u spodní špičky šálky pomocí jehly s větším očkem zatáhněte dovnitř a zapošijte zevnitř tak, aby zvenku nebyl vidět. Zbýlý konec ustrihněte.

Dále pokračujte v pletení hladce bez přidávání, dokud celý díl od špičky neměří cca 68 cm.

Po dosažení potřebné délky začněte s ubíráním, které je stejně pravidelné, jako bylo přidávání:

1. řada: K1, [K2tog](#), K7, K2tog, K6

2.-4. řada: K16

5. řada: K5, [SSK](#), K6, SSK, K1

6.-8. řada: K14

9. řada: K1, K2tog, K5, K2tog, K4

10.-12. řada: K12

13. řada: K3, SSK, K4, SSK, K1

14.-16. řada: K10

17. řada: K1, K2tog, K3, K2tog, K2

18.-19. řada: K8

20. řada: K1, SSK, K2, SSK, K1

21.-22. řada: K6

23. řada: K1, K2tog, K1, K2tog

24. řada: zavřete 4 oka [šitou metodou](#) a konec příze zapošijte

ZKRATKY

K: knit (uplést hladce)

K2tog: knit 2 stitches together, single right-leaning decrease (splést 2 oka hladce; spletené oko tak směřuje doprava)

SSK: slip, slip, knit; slip the 1st stitch knitwise, slip the 2nd stitch purlwise, knit these 2 stitches together through back loops; single left-leaning decrease (sejmout 2 oka hladce, splést tato 2 sejmutá oka za zadní nit; spletené oko tak směřuje doleva)

M1R: make 1 stitch right; right-leaning increase (přidat 1 oko směřující doprava)

M1L: make 1 left; left-leaning increase (přidat 1 oko směřující doleva)

Vaše scarfinka je téměř hotová!

POSTUP UZLÍK (2.)

Na kruhovou jehlici nebo ponožkové jehlice nahoďte 20 ok, práci spojte do kruhu a uplete 26 řad. V 27. řadě všechna oka uzavřete. Okraje k sobě [sešijte](#) nebo přiháčkujte tak, abyste zachovali dutinku. Šev bude při uvázání scarfinky sice zevnitř, takže nebude vidět, ale ani to není důvod k tomu jej udělat ošklivý... ☺

DOLADĚNÍ K DOKONALOSTI

Vezměte šálku do jedné ruky a druhou ji jemně a rovnoměrně kartáčujte měkkým kartáčem tak dlouho, dokud nebude zachlupacená tak, jak budete chtít. Snažte se ji při tom příliš nevytahovat. Totéž udělejte i s uzlíkem.

Poté položte vaši scarfinku naplocho na ručník a pokropte ji vodou z obou stran. Jemně ji vytvarujte, aby byla hezky plochá a obě špičky krásně vytvarované, jako na obrázku (tečky vyznačují ubírání/přidávání ok).

Pokropte a vytvarujte také uzlík. Šev je uvnitř. Oba díly nechte uschnout.

A je to! Gratulujeme, vaše scarfinka je hotová! Teď si můžete pohrát s jejím uvazováním!

Nezapomeňte se s vaší verzí pochlubit: označte nás na instagramu jako [@foacreatives](#) a/nebo použijte hashtagy [#foacreatives](#) [#knittingfoa](#) [#foaknitters](#) a [#scarfinka](#)

Moc se na vaše fotky těšíme!

Návod je určen pouze k osobnímu použití. Produkty vytvořené podle návodu je zakázáno prodávat.